



PUBLICATION DU RAPPORT ANNUEL 2021 DE SURVEILLANCE DES POLLENS ET DES MOISSURES DANS L'AIR AMBIANT EN FRANCE

À l'occasion de la journée française de l'allergie ce 22 mars 2022, les organismes de surveillance des pollens et moisissures dans l'air ambiant, l'Association des Pollinariums Sentinelles de France (APSF), la Fédération Atmo France (regroupant les Associations agréées de surveillance de la qualité de l'air) et le Réseau National de Surveillance Aérobiologique (RNSA), publient le rapport de surveillance des pollens et des moisissures dans l'air ambiant en 2021.

Pollens, un agenda 2021 charge en lien avec les variations climatiques

Les pollens ont été bien présents en 2021 et les conditions météorologiques contrastées ont favorisé leur diffusion tout au long de l'année.

En début d'année, les aulnes et les noisetiers ont bien gêné les personnes allergiques avec un démarrage relativement précoce et fort.

Par la suite, des quantités importantes de pollens de cupressacées ont été relevées fin février-début mars autour de la Méditerranée, avec des risques d'allergie qui sont restés très élevés pendant plusieurs semaines.

La fin de l'hiver a été printanière avec des records de douceur fin février (températures de plus de 4°C au-dessus des normales) qui ont favorisé, dans le sud du pays, l'explosion des concentrations des pollens de cupressacées et de frêne.

Les pollens de bouleau ont aussi gêné fortement les personnes allergiques avec un fort démarrage fin mars-début avril.

Les pluies du mois de mai ont favorisé la croissance des graminées et dès que le soleil a fait son retour fin mai, les allergiques ont été gênés par leurs pollens. Les risques d'allergies dus aux graminées sont restés au niveau maximal pendant plusieurs semaines sur toute la France en juin.

En août et septembre, les pollens d'ambrosie étaient bien au rendez-vous avec des concentrations qui sont restées élevées encore cette année surtout lors des belles journées ensoleillées. Les quantités de pollens d'ambrosie sont en augmentation en 2021 sur la plupart des sites de mesure.

[Retrouvez toutes les données et les commentaires détaillés dans le rapport](#)

Informez-vous sur les alertes pollens près de chez vous

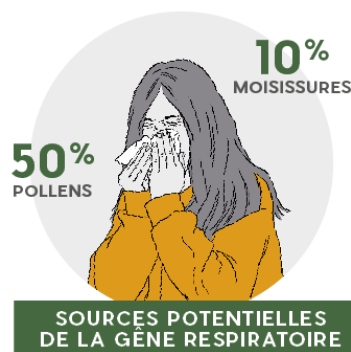
Vous trouverez des informations sur les plantes allergisantes, les émissions de pollens, les moisissures, les périodes et les régions concernées, sur les sites des 3 acteurs en charge de la coordination de la surveillance des pollens et des moisissures :

- Association des Pollinariums Sentinelles de France (APSF) : www.alertepollens.org
- Réseau National de Surveillance Aérobiologique (RNSA) : www.pollens.fr
- Association agréée de surveillance de la qualité de l'air * (AASQA) de votre région via le site de la Fédération Atmo France www.atmo-france.org et le site Pollin'air www.pollinair.fr

*informations également sur les épisodes de pollution atmosphérique et les recommandations à suivre.



Source : Rapport d'expertise collective « État des connaissances sur l'impact sanitaire lié à l'exposition de la population générale aux pollens présents dans l'air ambiant » Anses - Janvier 2014



Les 40% restant des sources potentielles de gène respiratoire sont dus aux acariens, poils d'animaux et poussières diverses.



Les premiers rangs mondiaux sont occupés par les maladies cardio-vasculaires, le cancer et le diabète.

RÉDUIRE LA GRAVITÉ DE L'ALLERGIE

On peut maîtriser l'allergie respiratoire en suivant un traitement médical adapté. On peut aussi en réduire la gravité en évitant ce qui le déclenche. Une bonne prise en charge permet de donner aux personnes allergiques une bonne qualité de vie.

Voici des recommandations générales à adapter selon les cas pendant la période pollinique concernée avec un professionnel de santé dès l'apparition des premiers symptômes :

CHEZ SOI



Rincez-vous les cheveux le soir, les pollens s'y déposent en grand nombre.



Favorisez l'ouverture des fenêtres avant le lever et après le coucher du soleil. L'émission des pollens dans l'air débute dès le lever du soleil.



Évitez l'exposition aux autres substances irritantes ou allergisantes en air intérieur, tabac, produits d'entretien, parfums d'intérieur, encens, etc.

À L'EXTÉRIEUR



Évitez les activités qui entraînent une surexposition aux pollens.

Entretien du jardin, activités sportives : privilégiez la fin de journée et le port de lunettes de protection et de masque.



Évitez de faire sécher le linge à l'extérieur les pollens se déposent sur le linge humide.



En cas de déplacement en voiture, gardez les vitres fermées.

En cas de pics de pollution atmosphérique, soyez encore plus attentif à ces recommandations, les symptômes allergiques pouvant se majorer.

Contact presse

Contact presse APSF : julia.maguero@pollinarium.com 06 74 34 33 51	Contact presse RNSA : rnsa@rnsa.fr 04 74 26 19 48	Contact presse Atmo France : charlotte.lepitre@atmo-france.org 01 86 95 31 45
--	--	---

Le dispositif de surveillance des pollens et des moisissures bénéficie du soutien de :



GOVERNEMENT

*Liberté
Égalité
Fraternité*

A propos de la Fédération Atmo France

Atmo France est la fédération du réseau national des Associations agréées de surveillance de la qualité de l'air (AASQA) réparties sur l'ensemble du territoire (une par région).

Elle anime le réseau des AASQA en assurant la coordination, la mutualisation et la valorisation de leurs travaux et le représente dans les instances nationales et européennes en participant aux débats pour l'amélioration de la qualité de l'air et de l'atmosphère.

À travers ses actions, Atmo France poursuit un objectif d'intérêt général, celui de contribuer, aux côtés des autres acteurs nationaux, à doter la France d'un dispositif efficace qui assure tant la surveillance de la qualité de l'air que l'accompagnement et le suivi des actions visant à l'améliorer. Le réseau met son expertise à disposition de tous les acteurs concernés.